

b D = env. 45 m, P = -10 m

Boyau descendant; à 15 m de l'entrée, première étroiture aboutissant à la base d'une cheminée; au delà, le boyau se poursuit; deux nouvelles étroitures sévères permettent d'accéder dans une dernière salle bien concrétionnée.

c Séquanien

d Eboulis de terre puis, dans les cheminées et la salle terminale, concrétions.

g En juin 1955, Jean-Pierre Jéquier eut la surprise de découvrir un squelette humain sous une couverture pierreuse dans le boyau d'entrée de la grotte. Quand, comment et à la suite de quelles circonstances un humain a-t-il été enfoui dans la grotte? L'énigme est complète; une chose est certaine: les restes découverts ne sont ni préhistoriques ni récents.

k B.3 (3 étroitures difficiles).

56.5. Grottes du **CORRIDOR AU LOUP**

a f.1163 - 538,075/198,250 - 830 m

Le Corridor au Loup est un sentier taillé par la nature dans un banc rocheux; une couche moins compacte entre deux strates peu sujettes au délitement s'est à tel point désagrégée que l'on peut y marcher debout sur plusieurs centaines de mètres sous une corniche en surplomb. Le sentier du Corridor au Loup se trouve sur la rive droite du Sucre, immédiatement au nord de Couvet.

b Trois boyaux s'ouvrant sous le Corridor au Loup lui-même, au sommet de la rampe que forme ce dernier; le plus méridional des trois boyaux est long d'une quinzaine de mètres alors que les deux autres sont insignifiants.

c Portlandien inférieur.

Le Corridor au Loup est une curiosité géologique qui vaut une visite indépendamment de l'intérêt spéléologique du site qui est assez maigre.

k C.2

l AUDÉTAT 1961-63; RICKENBACH 1925.

56.4. Grotte Ouest du **CHÂBLE**

a f.1163 - 538,350/200,950 - 1200 m

Environ 100 m à l'ouest de la grotte Est. Il existe encore d'autres petites cavités dans le banc rocheux qui surplombe la ferme du Châble; plusieurs d'entre elles constituent des terriers de blaireaux.

b D = 5 m

Boyau exigu

c Séquanien

g A également été fouillée par J.-P. Jéquier; nous ignorons le résultat de ce travail.

k B.2.

56.6. Grotte des **PLAINTS** (fig. 108 à 110)

(gr. du Plain, gr. au Plain, Cave aux Plaints)

a f.1163 - 538,300/199,850 - 1120 m

La grotte s'ouvre dans un renforcement, au tiers d'une falaise d'une quinzaine de mètres de hauteur; cette falaise est l'extrémité N-W de la crête de Malmont. Quitter le chemin Couvet - Le Châble juste avant de pénétrer dans la cluse des Cambudes, monter à travers les éboulis jusqu'à la base de la paroi. Un itinéraire marqué en orange conduit au pied de la cavité. La grotte se trouve à environ 150 m du chemin.

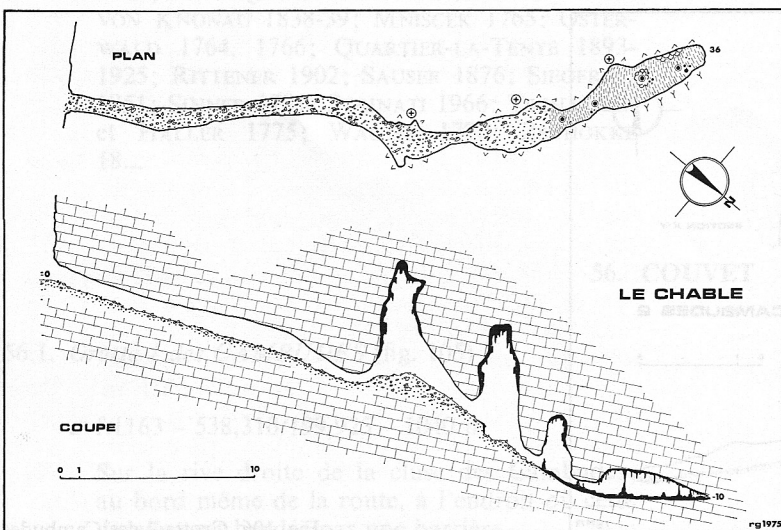


Fig. 107. Grotte Est du Châble.